

**Vesilahti  
Ranta-Hovin  
asemakaavamuutosalueen  
tarkkuusinventointi  
2014  
versio 2**



**Hannu Poutiainen**

Timo Jussila



**Tilaja: Arkkitehtitoimisto Helena Väisänen**

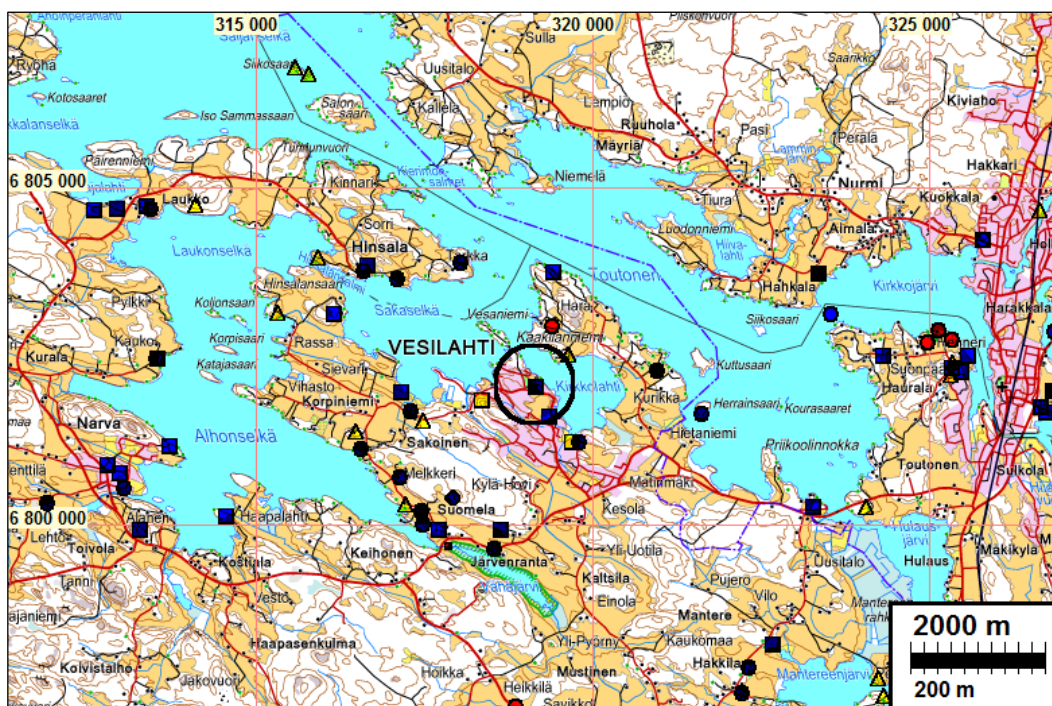
## Sisältö

<b>Perustiedot</b> .....	<b>2</b>
<b>Yleiskartta</b> .....	<b>3</b>
<b>Inventointi</b> .....	<b>3</b>
Menetelmät.....	6
Vanhat kartat .....	6
Havainnot .....	8
Koekuopat .....	8
Metallinilmaisinsintä.....	15
Muita havaintoja .....	16
Tulos .....	17
Lähteet .....	17
Havaintokartat .....	18

**Kansikuva:** Peltoa suunnittelualueella, alueen itärajan tuntumasta länteen. Vasemmalla kirkkomaan aitaa, oikealla kasattua maata.

## Perustiedot

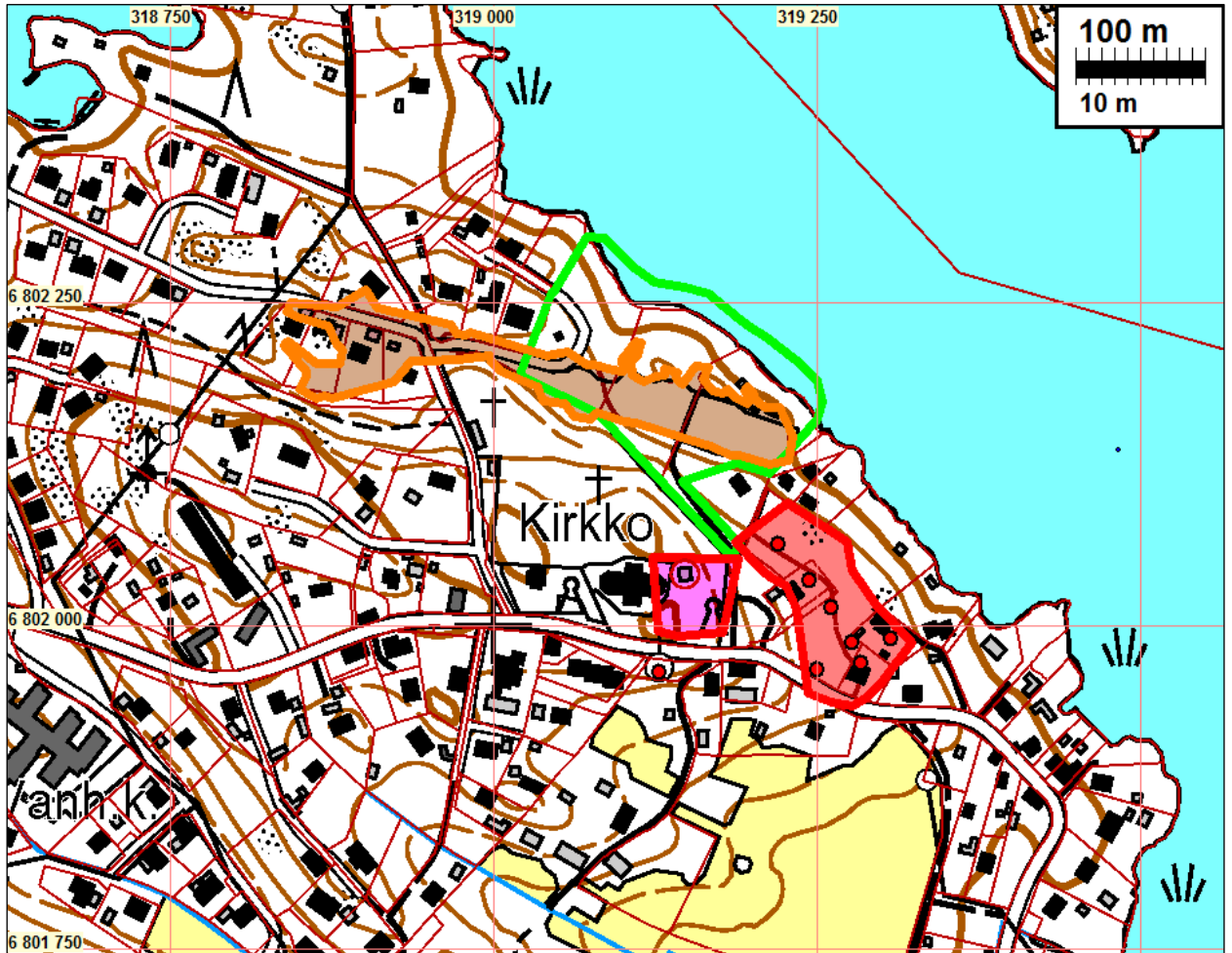
- Alue:** Vesilahti Ranta-Hovin asemakaavamuutosalue Vesilahden kirkon ja Toutosen järven välisellä ranta-alueella.
- Tarkoitus:** Selvittää tarkkuusinventoinnin menetelmin onko Ranta-Hovin asemakaavamuutosalueella kiinteitä muinaisjäänköksiä.
- Työaika:** Lokakuun lopussa v. 2014.
- Kustantaja:** Arkkitehtitoimisto Helena Väisänen
- Tekijät:** Mikroliitti Oy, Hannu Poutiainen, Toni Paukku ja Teemu Tiainen. Raportti ja kartat T. Jussila.
- Tulokset:** Ranta-Hovin asemakaavamuutosalueella ei ole kiinteitä muinaisjäänköksiä. Vanha 1700-I tonttimaa ei ulotu alueelle.



Tutkimusalue mustan ympyrän sisällä, Vesilahden kirkon pohjoispuolella. Lähialueen muinaisjäänkökset eri symbolein. Siniset rautakautisia ja historiallisia. Punaiset kivikautisia. Keltaiset ajoittamattomia.

Selityksiä: Koordinaatit, kartat ovat ETRS-TM35FIN koordinaatistossa. Kartta ovat Maanmittauslaitoksen maastotietokannasta syksyllä 2014, ellei toisin mainittu. Valokuvia ei ole talletettu mihinkään viralliseen arkistoon, eikä niillä ole mitään kokoelmatunnusta. Valokuvat digitaalisia ja ne ovat tallella Mikroliitti Oy:n serverillä.

### Yleiskartta



Kaavamuutoksen suunnittelualue on merkitty vihreällä. V. 1782 [isojakokartan](#) pelto ruskealla, Kirkonkylän länsiosan tonttimaata (6 tonttia, 7 taloa) v. 1782 on merkitty punaisella ja talojen paikat punaisella pallolla, kirkkomaa sinipunaisella (sen sisällä muinaisjäännöksenä nyt oleva kivisakasti punainen ympyrä). Em. paikannukset v. 1782 kartalta arviolta  $\pm 5$  m tarkkuudella.

### Inventointi

Vesilahden kunnassa on vireillä Ranta-Hovin asemakaavamuutos. Pirkanmaan maakuntamuutoksen 30.6.2014 (197/2014) hankkeen osallistumis- ja arviointisuunnitelmasta antamassa lausunnossa todetaan, että kaava-alueella voidaan pitää potentiaalisena sekä esihistoriallisten että historiallisen ajan muinaisjäännösten löytymisen kannalta. Lausunnossa edellytetään arkeologisen tarkkuusinventoinnin tekemistä kaava-alueella.

Hankkeen kaavakonsulttina toimiva Arkkitehtitoimisto Helena Väisänen tilasi asiakkaansa Matti Hovin valtuuttamana Ranta-Hovin asemakaavamuutosalueen tarkkuusinventoinnin Mikroliitti Oy:ltä. Maastotutkimus tehtiin Hannu Poutiaisen johdolla lokakuun lopulla, tutkimuksen kannalta hyvissä olosuhteissa. Apulaistutkijoina olivat Teemu Tiainen ja Toni Paukku

Tutkimusalue sijaitsee Vesilahden kirkolla, Pyhäjärveen kuuluvan Toutosen etelärannalla. Pyhäjärven vedenkorkeutta on mitattu vuosina 1878–1995, jolloin keskimääräinen vuotuinen vedenkorkeusvaihtelu on ollut 1,02 m. Ääri vaihtelu on ollut huomattavasti suurempi eli 3,6 m: ylin vuonna 1899 (79,52 m) ja alin 1981 (75,92 m). Vuoden 1899 tulvassa Pyhäjärvi nousi 2,64 m, joten järvioltaan luontaiset vedenpinnan korkeusvaihtelut ovat olleet huomattavat. Vuodesta 1962 alkaen Pyhäjärveä on säännöstelty ja suurin säännöstelyväli on 1,55 m. Nykyinen keski-vedenpinta on 77,2 m.

Kaava-alue sijaitsee Vesilahden kirkon ja sen pohjoispuolella olevan hautausmaan pohjoispuolella. Pohjoisessa kaava-alue rajautuu Toutosen rantaan, jossa on näkyvästi selvästi korkeammalla tasolla olleen vedenpinnan ja rantavoimien vaikutus. Korkeahkon ja varsin jyrkän törmän tyvi on selvästi nykyistä vedenpintaa korkeammalla tasolla ja törmän laki ulottuu n. 80 m korkeustasolle. Sen alapuolinen rantavyöhyke on siis vesijättöä. Osa kaava-alueesta on peitteistä metsämaastoa, jossa maalaji on lähinnä moreenia. Osa alueesta on peltoa, jossa maa-aines on savea ja hiesua.



Kaava-alueen länsiosaa, pellon länsipäätä. Koilliseen.



Tieura ja moreenirinnettä kirkkoaidan vieressä (Kirkkokuja). Pohjois-luoteeseen.



Kivikkoinen törmän tyvi Toutosen rannan tuntumassa.



Koekuoppaa dokumentoidaan



Rantaan menevä traktoriura tutkimusalueen keskellä

Kaava-alueen eteläpuolella sijaitsevaa kirkkomaata on laajennettu useaan otteeseen. Vuosina 1838–1839 hautausmaata laajennettiin ja sen ympärille rakennettiin harmaakivinen aita. Vuonna 1888 seurakunta osti Kirkonkylän Ylipyörny ja Kesolan taloista uuden hautausmaan alueen (noin 1 ha), jonka ympärille seuraavana vuonna tehtiin kiviaita. Kirkkomaata laajennettiin seuraavan kerran 1960-luvun alussa, ja viimeisin laajennus toteutettiin vuonna 1995. Silloin hautausmaahan liitettiin siihen nykyisin kuuluva, kapeahkona kiilana luoteeseen työntyvä osa.

Vanhan hautausmaan laajennusosasta on löytynyt D-tyyppin pyöreä kupurasolki. Helena Honka-Hallila on kuitenkin arvellut sen saattavan olla peräisin paikalle ajetusta täytemaasta. Kirkonkylästä etelään johtavan tien kohdalla (kirkosta 500 m etelä-kaakkoon), Kirmukarmu-nimisellä mäellä on sijainnut rautakautinen (merovingi-viikinkiaikainen) kalmisto. Nykyisen, v. 1802 rakennetun kirkon itäpuolella on aiemmasta kirkosta jäljelle jäänyt kivisakasti, joka on muinaisjäännösrekisterissä muinaisjäännöksenä (nro 1000014810)

### **Menetelmät**

Kenttätöyömenetelminä käytettiin koekuopitusta, maanäytekairauksia (kevyellä käsikäyttöisellä maanäytekairalla, pesä 1 cm), silmänvaraista havainnointia ja peitteettömillä ja avoimilla maastokohdilla myös pintapöimintää sekä lisäksi metallinilmaisinsintää.

Silmävaraisella havainnoinnilla etsittiin merkkejä vanhasta ihmistoiminnasta, kuten rapautuneiden kivien keskittyymiä, jotka voivat viitata mm. tulisijoihin. Pintapöiminnalla etsittiin maan pinnalta artefakteja kuten saviastianpaloja yms. Pienin välimatkoin tehdyllä maanäytekairauksella sekä lapioin tehdyllä koekuopituksella etsittiin mahdollisia merkkejä mahdollisista maan alaisista kulttuurikerroksista ja rakenteista.

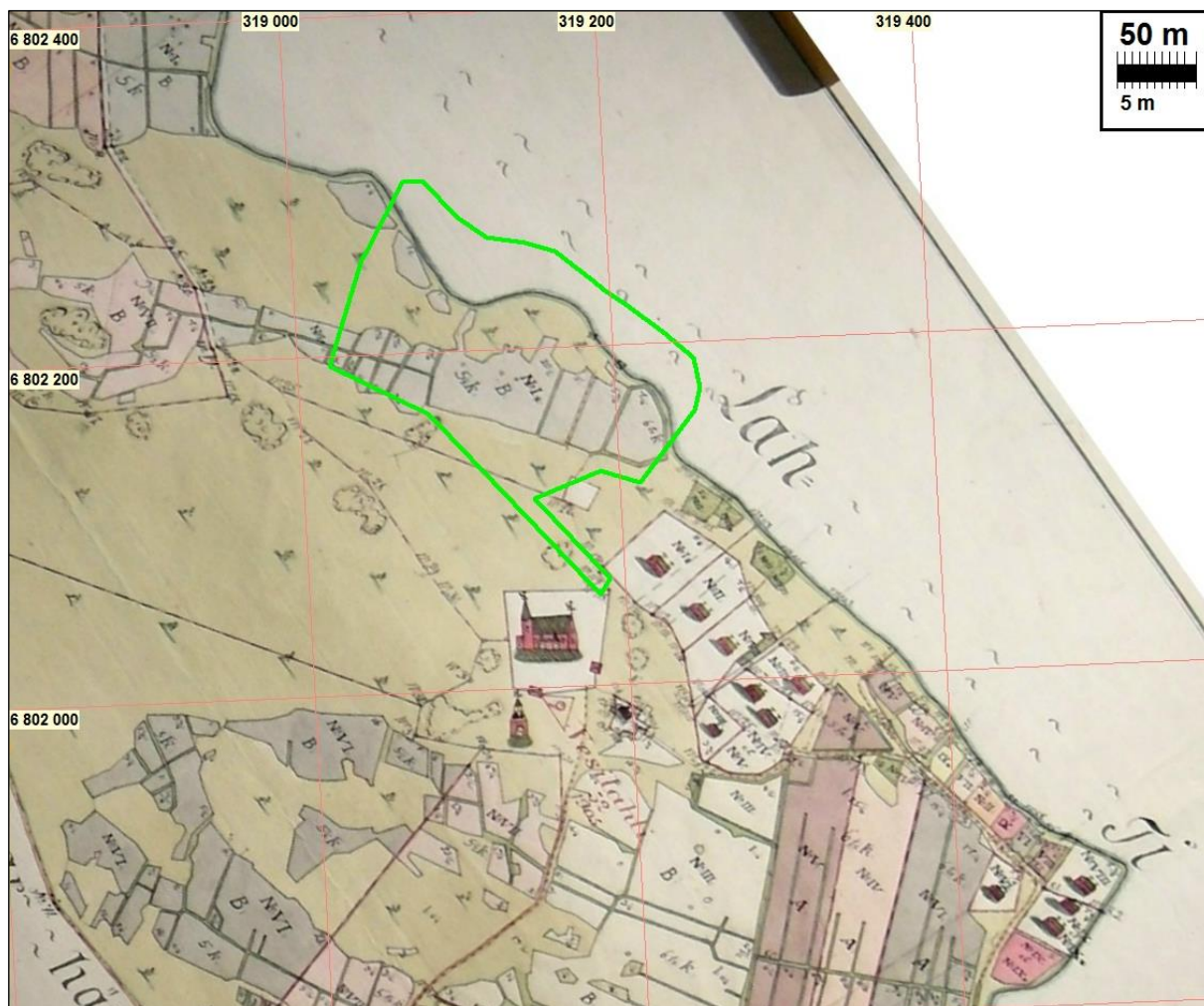
Koekuoppia kaivettiin yhteensä 26 kpl kohtiin, jotka valittiin maaston topografian, silmänvaraisien havaintojen ja kairaushavaintojen perusteella. Peltoalueelle koekuoppia kaivettiin metallinilmaisinsintään yhteydessä. Niistä tehtiin paikannusmittaukset vain metallilöytöjen yhteydessä. Koekuopat kaivettiin ns. puhtaaseen maahan saakka. Maa-aines seulottiin. Tarvittaessa koekuoppia laajennettiin mahdollisesti kattavampien havaintojen saamiseksi. Kuoppien sijainti mitattiin VRS-palveluun kytketyllä GNSS RTK vastaanottimella (ulkoisen tarkkuus alle 30 cm).

### **Vanhat kartat**

Alueen maankäytön historian selvittämisessä käytettiin vanhaa kartta-aineistoa: Kuninkaan karttastoa vuosilta 1755–1806, isojakokarttaa vuodelta 1782, Senaatin karttaa vuodelta 1909, Vesilahden pitäjänkarttaa v.1848 ja vanhoja peruskarttoja vuodelta 1954.

Alueella oleva itä-länsi suuntainen pelto on v.1782 isojakokartalla pääpiirteittäin samalla paikalla kuin nykyisin. Kapea ranta-alue pellon ja rannan välillä on ollut pääosin joutomaata, lännessä rannassa pieniä peltolohkoja. Rantaviiva on sijainnut hieman alle nykyisen 80 m korkeuskäyrän. Vesilahden kylän länsiosan tonttimaa ei ole ulottunut kaavamuutoksen suunnittelualueelle, jonka alueella ja liepeillä ei ole ollut tontteja tai taloja, muualla kuin alueen kaakkoispuolella. Vuoden 1848 pitäjänkartalla pelto on entisellään (kuten nykyäänkin) eikä suunnittelualueella ole rakennuksia. Pellon itäosan eteläpuolella on vanhan tonttimaan luoteispuolella rakennus – samalla kohdin kuin nykyäänkin. Vuoden 1909 senaatin kartassa rakennettu alue ei vaikuta ulottuvan suunnittelualueelle vaan se sijoittuu nykyisen kirkkomaan tasalta kaakkoon. Vuoden 1954 peruskartalla alue on rakentamaton ja alueen itäosan rantamökkejä lukuun ottamatta maankäytön tilanne on sama kuin nykyään ja myös aiemmissa kartoissa. Kuninkaankartaston (1796-

1804) antama kuva asutuksen sijoittumisesta on epätarkka eikä sillä ole tämän inventoinnin kannalta merkitystä.



Ote isojakokartasta vuodelta 1782. (H85:5/3-8). Päälle on piirretty nyt tutkitun suunnittelualan raja vihreällä.



Ote ns. Kuninkaankartasta (1796-1803) ja Vesilahden pitäjänkartasta v. 1848

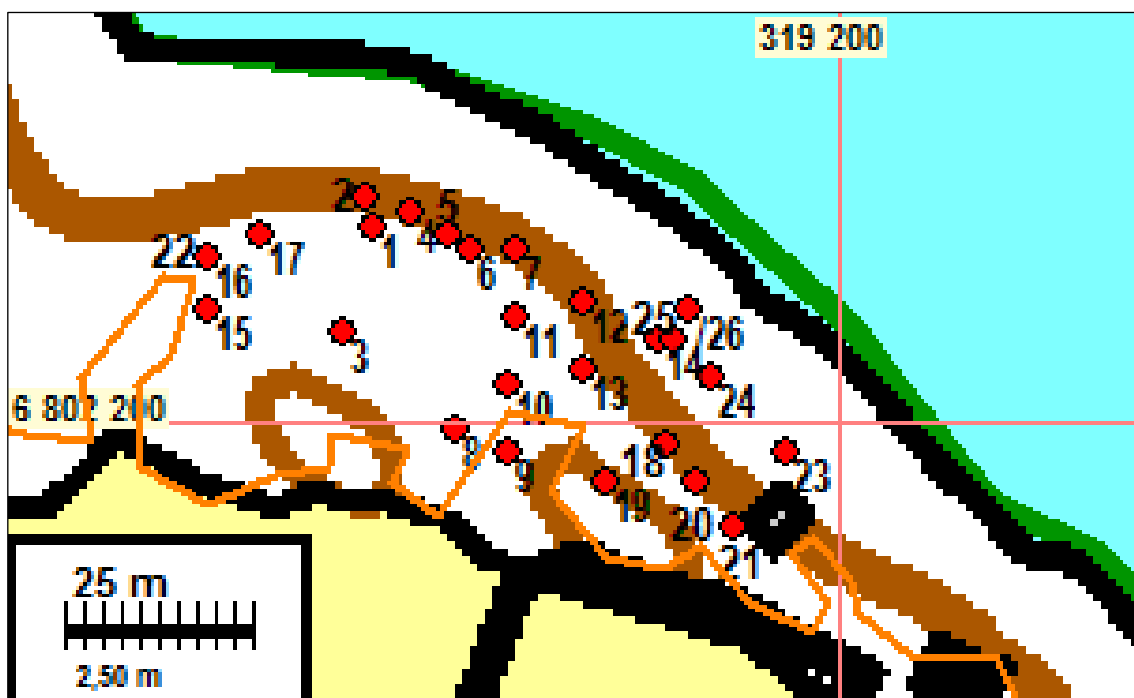


Ote senaatinkartasta v. 1909 ja peruskartasta v. 1954, sen päälle on piirretty suunnittelualue vihreällä.

### Havainnot

Alueelle kaivetuista koekuopista tuli jonkin verran 1800-1900-lukuun viittaavia löytöjä. Niistä enin osa on tiilenkappaleita, ja seuraavaksi eniten on palanutta savea ja tiiltä. Lisäksi löytyi fajanssia, vihreää astialasia, sinistä tasolasia, pala punasavikeramiikkaa ja repäisykorkin kappale. Mistään kiveyksistä tai muista rakenteista ei löytynyt merkkejä, ei myöskään kulttuurikerroksista. Muutamissa koekuopissa oli havaittavissa hiiltä ja nokea sekä sekoittunutta maa-ainesta, joka on ilmeisesti peräisin vanhasta peltoviljelystä tai nykyisestä toiminnasta. Kyseisen alueen vieressä on purettu ulkorakennus.

### Koekuopat



Koekuopat. Vaalean ruskealla v. 1782 pellon pohjoisraja

Kuoppien koko on 40 x 40 cm, ellei toisin mainita



**KK 1**

N 6802226,1 E 319138,2

syvyys kuvaus

0-5 cm turve/humus

5-25 cm humuksen sekainen harmaa hiekka, fajanssi, valkea 1 kpl, palanut savi 5 kpl, palanut savi/tiili 5 kpl, tiiltä? 1 kpl, tiiltä 8 kpl

25-45 cm ruskea hiekka

45 cm &gt; lohkare/kallio



Palanutta savea, tiiltä ja fajanssia

**KK 2**

N 6802230,1 E 319137,2

0-5 cm turve ja humus

5-40 cm harmaa hiekkainen multa, palanut savi tai tiili 4 kpl, tiiltä 3 kpl

40-50 cm ruskea hiekka

50-54 cm &gt; ruskea savinen hiekka



Tiiltä tai palanutta savea

**KK 3**

N 6802212,1 E 319134,2

0-10 cm turve ja humus

10-25 cm ruskea hiekka, sekainen edellisen kanssa

25-35 cm punertava rikastumiskerros, pikkukivinen hiekka

**KK 4**

N 6802228,1 E 319143,2

0-6 cm turve ja humus

6-36 cm Sekoittunut hiesu, punasavikeramiikkaa. Pohjapala, aavistus punaruskeaa lasitetta ulkopinnassa, tiiltä 7 kpl.

36-51cm Vaaleanruskea hiekka, kuopan kaakkoiskulmassa, noin 36 cm:n syvyydessä 2 cm paksu ja 10 cm leveä hiililäikkä

51 cm &gt; Punertava hiekka (maannoksen B-kerros), jossa nyrkin kokoisia kiviä



Tiiltä

**KK 5**

N 6802225,1 E 319148,2

0-8 cm pintaturve

8-43 cm tummanharmaa mullan sekainen hiekka, tiiltä tai palanutta savea 12 kpl

43-50 cm punertava hiekka, maannoksen B-kerros, seassa pikkukiviä, noin 44 cm syvyydessä pieni hiililäikkä, halkaisija 4 cm

**KK 6**

N 6802223,1 E 319151,2

0-8 cm pintaturve

8-38 cm tummanharmaa mullan sekainen hiekka, vihreä astialasin pala jossa ilmakuplia 1 kpl, fajanssia 3 kpl, tiiltä 6 kpl

38-41cm &gt; kellertävän punainen hiekka – maannoksen B kerros, seassa pienehköjä kiviä



Tiiltä, fajanssia ja astialasi

**KK 7**

N 6802223 E 319157,2

0-8 cm turve ja humus

8-28 cm tummanharmaa multainen hiekka, tasolasi sininen 2 kpl, tiiltä 15 kpl

28-34 cm &gt; punertava hiekka, paljon kiviä



tiiltä ja tasolasia

**KK 8**

N 6802199 E 319149,2

0-6 cm saviensekainen pintamulta

6 cm kallio

**KK 9**

N 6802196,1 E 319156,2

0-5 cm savi ja humus

5-30 cm harmaa hiesun sekainen savi

30-34 &gt; vaaleampi hiesu, seassa pikkukiviä

**KK 10** (30 x 30 cm)

N 6802205,1 E 319156,2

0-8 cm turve ja humus

8-26 cm mullan sekainen tummanharmaa hiekka

26-30 cm &gt; ruskea hiekka, seassa pikkukiviä, iso kivi kuopan N-laidassa



**KK 11** (1 x 0,8 m)

N 6802214,1 E 319157,2

Lastalla puhdistettu kallion vierustaa. Pinnassa yksi paikalleen hajonnut tiili, noin tiilen kokoisten luontaisten kivien joukossa ja päällä. Maaperä kivikossa tummaa humuspi-toista hiekkää. Pohjalla, kallion juurella noin 40 cm:n syvyydellä maaperä oli punertavaa pikkukivien sekaista hiekkää (maannoksen B-kr)

**KK 12** (30 x 30)

N 6802216,1 E 319166,2

0-6 cm humus/turve  
6-22 cm sekoittunut tummanruskea mullan sekainen laikukas hiekkä  
22-37 cm punertava hiekkä (maannoksen B-kr), seassa pieniä kiviä ja hippu hiiltä

**KK 13**

N 6802207,1 E 319166,2

0-5 cm humus ja turve  
5-35 cm tummanharmaa mullan sekainen hiekkä, pohjoislaidalla iso kivi  
35-41 cm vaaleanruskea kellertävä hiekkä, seassa pieniä kiviä

**KK 14**

N 6802211,1 E 319176,2

0-8 cm turve ja humus  
8-28 cm vaaleanruskea mullan sekainen hiekkä  
28-34 cm tiivis, kellertävä hiekkä



**KK 15**

N 6802215,1 E 319116,2

- 0-5 cm turve  
 5-35 cm rusehtavan kellertävä savi  
 35-40 cm harmaan sinervä savi

**KK 16**

N 6802222,1 E 319116,2

- 0-8 cm turve  
 8-32 cm rusehtavan kellertävä savi  
 32-34 cm harmaan sinervä savi

**KK 17**

N 6802225,1 E 319123,2

- 0-5 cm turve  
 5-21 cm tummanharmaa hiesunsekainen savi, fajanssia 2 kpl, tiiltä 2 kpl  
 21-29 cm harmaa savi



Tiiltä ja fajanssia

**KK 18**

N 6802197,1 E 319177,2

- 0-7 cm humus ja turve  
 7-32 cm humuksen sekainen ruskea hiekka, seassa muutama hiilihippu  
 32-40 cm kellertävä hiekka, seassa lapsen nyrkin kokoisia kiviä

**KK 19**

N 6802192,1 E 319169,2

- 0-10 cm turve ja humus  
 10-35 cm humuksen sekainen ruskea hiekka  
 35-42 cm kellertävä hiekka, seassa lapsen nyrkin kokoisia kiviä

**KK 20**

N 6802192, E 319181,2

- 0-6 cm turve ja humus  
 6-18 cm humuksen sekainen ruskea hiekka  
 18 cm kallio

**KK 21**

N 6802186,1 E 319186,2

- 0-5 cm turve ja humus  
 5-30 cm humuksen sekainen ruskea hiekka  
 30-36 cm vaaleanruskea kivinen hiekka

**KK 22**

N 6802222,1 E 319116,2

- 0-8 cm turve ja humus  
 8-28 cm tummanharmaa mullansekainen hiesu, tiiltä 2 kpl  
 28-31 cm vaaleanharmaa tiivis savi

**KK 23**

N 6802196,1 E 319193,2

- 0-3 cm turve/humus  
 3-28 cm harmaa sekainen savimaa  
 28-40 cm harmaa savi, seassa hiukan mineraalimaata

**KK 24**

N 6802206,1 E 319183,2

- 0-3 cm turve ja humus  
 3-18 cm ruskea hiesu, seassa multaa ja hiekkaa  
 18-28 cm> harmaa savi



**KK 25**

N 6802211,1 E 319178,2

- 0-30 cm tumma turve, paljon hiiltä. Sekoittunut, seassa muovia yms. modernia roskaa, näiden kerrosten välissä modernia pressua, tiiltä 3 kpl ja repäisy-pullon korkki
- 30-55 cm vaaleanruskea löyhä hiekka
- 55-57 cm tiivis kellertävä hiekka

**KK 26**

N 6802215,1 E 319180,2

- 0-8 cm humus ja turve
- 8-28 cm tummanruskea humuksen sekainen hiekka
- 28-34 cm> vaalean kellertävä hiekka, kuopan lounaiskulmassa noin 20-senttinen kivi

**Metallinilmaisinsintä**

Metallinilmaisinsinnässä löytyi kuusi historiallisen ajan metalliesinettä: kahdella piikillä varustettu rautarengas, veitsen osa (ruoto ja osa terää, ruokaveitsi), yksi metallikolikko (Skilling 1790-luvulta), kupariseoksesta valmistettu hihnansolki, sulanut kappale kupariseosta. Löydöt ovat hajanaisia ja yksittäisiä eri kohdista aluetta – nro 1-6, kartoilla s.18. sinipunaiset pallot



1) Kahdella piikillä varustettu rautarengas  
paino 39,7g, koko 4,4 x 4,0 cm  
N 6802214 E 319140



2) Veitsen osa  
koko 7,0 x 2,4 cm  
N 6802219 E 319144



3) Skilling 1790-luvulta  
paino 1,9g, koko 2,7 x 2,7 cm  
N 6802173 E 319135



4) Kupariseoksesta valmistettu hihnansolki  
paino 3,0g, koko 2,0 x 2,5 cm  
N 6802173 E 319097



5) Sulanutta kupariseosta  
N 6802185 E 319083

6) Rautaprikka, moderni, ei otettu talteen N 6802194 E 319062

### Muita havaintoja

Inventoinnin yhteydessä havaittiin tutkimusalueen kaakkoispuolella ryteikköisestä rinteessä kellarin jäännökset (N 6802047,15 E 319293,2). Kellarista on säilynyt kaksi seinää, eteläinen ja läntinen. Kellarin rikkoo sen koillispuolella kulkeva mökkitie. Sen toisella puolella ei havaittu jäännöksiä rakenteista. Kellarin länsiseinä on 2,4 m pitkä, pohjoispäädystä 30 cm korkea. Eteläseinä on 1,7 m pitkä, itäpäädystä noin 50 cm korkea. Seinien yhtymäkohdan sisäkulma on noin 55 cm korkea. Kulman kohdalla seinää on näkyvissä neljän kivirivin verran, kun länsiseinän päässä kiviä ei ole kuin yksi. Seinät on kylmämuurattu löyhästi ja muutamia suurempia rakoja on tilkitty pienillä kivillä. Seinät ovat noin 40 cm paksut, ja seinissä käytettyjen kivien halkaisija vaihtelee 25 ja 40 cm:n välillä (kartoilla s.18 sininen neliö.)

Kirkkokujan kaakkoispään itäpuolisessa metsikössä havaittiin kolme nykyaikaista maakuoppaa (N 6801607 E 319914). Suurin kuopista on noin 1,2 metriä syvä ja sen halkaisija reunavalleineen on noin 4,5 metriä. Kuopissa todettiin olevan modernia roskaa, kuten metalliromua, pakkausmuovia jne. Suurimman kuopan sisäreunaa avattaessa maanpinnan alta paljastui vihreä muovipressu. Kuopat tulkittiin maanotto- ja/tai roskakuopiksi (kartoilla s.18 siniset pallot)





Kellarin jäännös länteen.



Kellarin jäännöksen kylmämuurattua seinää.

### Tulos

Tarkkuusinventoinnin havaintojen perusteella Ranta-Hovin asemakaavan muutosalueella ei ole kiinteitä muinaisjäännöksiä.

14.3.2015

Timo Jussila  
Hannu Poutiainen

### Lähteet

- Alanen, Timo & Kepsu, Saulo 1989: Kuninkaan kartasto Suomesta 1776–1805. Suomalaisen Kirjallisuuden Seuran Toimituksia 505.
- Arajärvi, Kirsti 1985: Vesilahden historia. Tampere.
- Bergius, P 1782. Kirkonkylä; Isojaonkartta ja pyykkiselitys. (H85:5/3-8). Maanmittaushallituksen uudistusarkisto. Maanmittaushallitus. Kansallisarkisto.
- Honka-Hallila Helena (toim.) 1996: Vesilahti 1346–1996. Jyväskylä.
- Kokemäenjoki. Hämeen ELY-keskus & Varsinais-Suomen ELY-keskus. Pyhäjärvi.
- Vesilahden seurakunta (toim.) 1946: Vesilahti 1346–1946, 600-vuotisjuhlajulkaisu. Tampere.
- Kalmbergin kartasto (R III : List 8) 1855.
- Senaatin kartta 1909. Karttalehti Vesilahti XVII-XVIII 22–23. Senaatin kartasto, Maanmittaushallituksen historiallinen kartta-arkisto. Kansallisarkisto.
- Pitäjänskartta 2123 07 Vesilahti. Maanmittaushallituksen historiallinen kartta-arkisto. Kansallisarkisto.
- Peruskartta 1:20 000, 2123 04 1954. Maanmittaushallitus.
- Peruskartta 1:20 000, 2123 07 1954. Maanmittaushallitus.

## Havaintokartat



Kaavamutosalueen raja vihreällä. V. 1782 tonttimaan punaisella, kirkkomaa sinipunaisella (ilmakuvassa punainen) ja siellä kivasakasti (muinaisjäännös) ympyröity. V. 1782 pelto ruskealla viivalla ilmakuvassa. Koekuopat vihreä pallo ja metallinilmaisnlöydöt 1-6 sinipunainen pallo. Kellari ja kuopat sininen symboli.

